

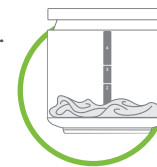
Comece por aqui. Se você quer tirar o máximo proveito da tecnologia contida neste produto, leia o Guia Rápido por completo.

INSTALE A LAVADORA

Realize a instalação seguindo as instruções do Manual do Produto que vem dentro da Lavadora. Garanta que o produto esteja nivelado para o seu correto funcionamento.

ABASTEÇA SUA LAVADORA COM ROUPAS

Verifique nas etiquetas das roupas se elas podem ser lavadas na máquina. Não lave tecidos impermeáveis na Lavadora. Coloque as roupas abertas no cesto, distribuindo-as de maneira uniforme ao redor do agitador. A régua que se encontra dentro do cesto da Lavadora indica o nível de água e de sabão que deve ser selecionado para a lavagem.

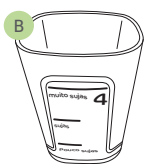


ABASTEÇA SUA LAVADORA COM INSUMOS

O Dual Dispenser **1** está localizado no agitador do produto (peça dentro do cesto). Ele possui um compartimento para sabão (pó/líquido) e um para amaciante. Para usar basta abastecê-lo conforme instruções a seguir:

COMPARTIMENTO DE SABÃO: **1**

- Para abastecer o compartimento com sabão em pó, utilize o copo dosador que acompanha a sua lavadora. **2**
- O copo deve ser abastecido somente com sabão em pó.
- Dosagem fácil: Após colocar as roupas na lavadora, verifique o nível atingido pelas roupas na régua do cesto. Abasteça a quantidade de sabão em pó de acordo com o nível de água e o nível de sujeira selecionados no painel.
- Nunca jogue o sabão (pó/líquido) diretamente nas roupas, pois isto poderá manchá-las.



- Caso queira utilizar sabão líquido, siga a recomendação que está na embalagem do fabricante de sabão líquido e despeje-o no compartimento de sabão do Dual Dispenser.

Classificação para o nível de sujeira:

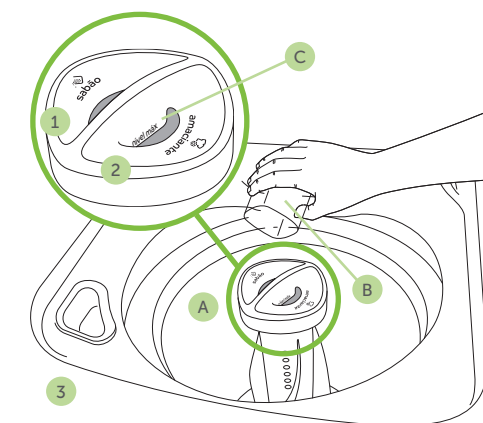
- Pouco sujas:** Roupas que você usou apenas uma vez e não possuem manchas (roupas com suor).
- Sujas:** Roupas que você usou mais de uma vez e que não possuem manchas (ex.: calça jeans).
- Muito sujas:** roupas que você usou durante algum tempo ou com manchas (ex.: roupas de cama e banho).

COMPARTIMENTO DE AMACIANTE: **2**

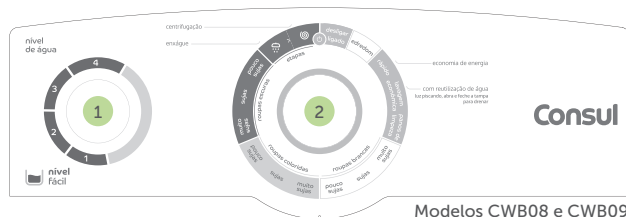
- O uso do amaciante é opcional.
- Abasteça o compartimento indicado com amaciante de modo a respeitar a marcação de nível máximo do dispenser. **3**
- Siga a orientação do fabricante.
- Não ultrapasse o nível máximo pois o amaciante poderá ser dispensado antes do momento correto, manchando as roupas e danificando o produto.
- Nunca coloque amaciante direto sobre as roupas, pois isto poderá manchá-las.
- O amaciante ficará armazenado no dispenser e só será dispensado no enxágue.
- O nível máximo **4** do compartimento corresponde à lavadora carregada até o nível 4 de roupa. Reduza a quantidade de amaciante quando utilizar outros níveis de roupa.

COMPARTIMENTO DE ALVEJANTE LÍQUIDO: **3**

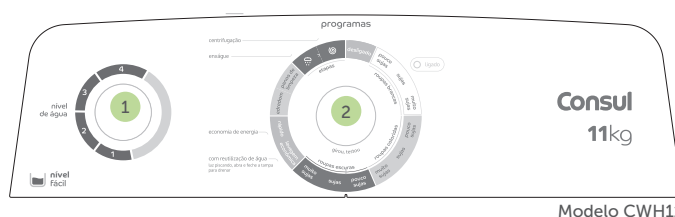
- O compartimento de alvejante se encontra na tampa do produto.
- O uso de alvejante é opcional.
- O alvejante auxilia no branqueamento e remoção das manchas.
- Siga a quantidade recomendada pelo fabricante.
- Para o alvejante em pó utilize o compartimento de sabão **1** e siga a quantidade recomendada pelo fabricante.
- Use água sanitária (alvejante clorado) somente para roupas brancas. Para tecidos coloridos, use alvejante especial sem cloro. Alvejante clorado pode provocar desbotamento e/ou manchamento das roupas.



PROGRAME A LAVADORA



Modelos CWB08 e CWB09



Modelo CWH11

Siga os passos a seguir para programar a Lavadora:

- Selecione o nível de água adequado à quantidade de roupas.
- Selecione o programa de lavagem mais adequado ao tipo e/ou ao nível de sujeira das roupas. Após 2 segundos a Lavadora irá iniciar a lavagem.
- Luz **desligar/ligado** (CWB08 e CWB09) ou **ligado** (CWH11) acesa: Lavadora em funcionamento.
- Luz **desligar/ligado** (CWB08 e CWB09) ou **ligado** (CWH11) apagada: Lavadora desligada.

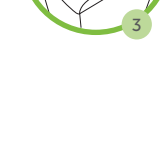
- Ao final do ciclo, a Lavadora desliga automaticamente. Caso queira desligar a Lavadora a qualquer momento, gire o seletor até a posição **desligar/ligado** (CWB08 e CWB09) ou **desligar** (CWH11).
- Todos os programas possuem um enxágue. Para realizar dois enxágues, aguarde a Lavadora terminar o programa selecionado e selecione o programa **enxágue**.
- A movimentação da Lavadora é mais lenta no programa **edredom** e mais forte no programa **panos de limpeza** para cuidar e lavar adequadamente os tecidos.

- Para todos os ciclos, antes de iniciar o enxágue, a lavadora realiza uma centrifugação para dispensar o amaciante. Se houver mais de um enxágue, o dispensamento do amaciante ocorrerá no último enxágue. Nos modelos CWB08 e CWB09, isto ocorre no ciclo **edredom**, quando selecionado.

PROGRAMA LAVAGEM ECONÔMICA COM REUTILIZAÇÃO DE ÁGUA

Utilize o programa se desejar reutilizar água da lavagem das roupas para outros fins (por exemplo: lavar quintal).

- Antes de iniciar o enxágue (cerca de 1 hora após o início do ciclo para os modelos CWB08 e CWB09 e 50 minutos para o modelo CWH11) a lavadora irá parar e a luz da posição **desligar/ligado** (CWB08 e CWB09) ou **ligado** (CWH11) irá piscar.
- Posicione a mangueira de saída no recipiente onde deseja armazenar a água com sabão.
- Para drenar a água e continuar o ciclo **abra e feche a tampa**. Ao final recoloque a mangueira no local de origem.
- O programa irá indicar para reutilizar água somente antes de iniciar o enxágue, para que você possa reutilizar a água com sabão.
- Se você não abrir e fechar a tampa durante a pausa para reutilização da água da lavagem, ela será drenada automaticamente após 35 minutos.



IMPORTANTE

Nunca solte a mangueira de saída de água da abraçadeira fixada no gabinete, pois além de evitar cortes na mangueira a abraçadeira garante a altura necessária para o funcionamento correto da Lavadora.

IMPORTANTE

- Durante a lavagem o seletor permanece parado no programa escolhido.
- O amaciante é dispensado durante a etapa de "centrifugação para dispensamento de amaciante". Durante essa fase, a tampa não deve ser aberta para evitar o dispensamento antecipado, protegendo as roupas contra manchas e desperdício de amaciante.

PROGRAMAS DE LAVAGEM

Programa	O que tem no programa	Tempo do programa (horas)*	
		CWB08 (8 kg)	CWH11 / CWB09 (9 kg) (11 kg)
Edredom**	Molho + Lavagem + Enxágue + Centrifugação	01:35	01:34
Rápido economia de energia	Lavagem + Enxágue + Centrifugação	00:25	00:24
Lavagem econômica com reutilização de água	Molho + Lavagem + Pausa para reutilizar água + Enxágue + Centrifugação	Tempo máx.	Tempo máx.
Panos de limpeza	Molho + Lavagem + Enxágue + Centrifugação	02:17	01:57
Roupas Brancas / pesadas muito sujas	Molho + Lavagem + Enxágue + Centrifugação	02:20	01:29
Roupas Brancas / sujas	Molho + Lavagem + Enxágue + Centrifugação	01:18	01:05
Roupas Brancas / pouco sujas	Lavagem + Enxágue + Centrifugação	00:47	00:44
Roupas Coloridas / pesadas muito sujas	Molho + Lavagem + Enxágue + Centrifugação	02:00	01:16
Roupas Coloridas / sujas	Molho + Lavagem + Enxágue + Centrifugação	01:12	00:57

Programa	O que tem no programa	Tempo do programa (horas)*	
		CWB08 (8 kg)	CWH11 / CWB09 (9 kg) (11 kg)
Roupas Coloridas / pouco sujas	Lavagem + Enxágue + Centrifugação	00:47	00:40
Roupas Escuras / pesadas muito sujas	Molho + Lavagem + Enxágue + Centrifugação	01:32	01:19
Roupas Escuras / sujas	Molho + Lavagem + Enxágue + Centrifugação	01:01	00:59
Roupas Escuras / pouco sujas	Lavagem + Enxágue + Centrifugação	00:47	00:42
Enxágue****	Enxágue + Centrifugação	00:17	00:17
Centrifugação	Centrifugação	0:08	00:08

Para o modelo CWH11 os programas **Edredom** e **Panos de limpeza** possuem um enchimento específico, rotacionando o cesto para melhor desempenho.

* Os tempos dessa tabela são aproximados e NÃO consideram o tempo gasto com enchimento e drenagem do produto, pois este tempo depende da instalação hidráulica de sua residência. Os tempos da tabela consideram a realização de apenas um enxágue.

** Para os produtos CWB08 e CWB09: No programa "Edredom", a centrifugação para dispensamento do amaciante acontece no segundo enxágue.

*** Ver instruções do Programa Lavagem econômica com reutilização de água.

**** Durante a etapa de enxágue haverá uma centrifugação para o dispensamento de amaciante.

INFORMAÇÕES IMPORTANTES DE FUNCIONAMENTO

SPRAY D'ÁGUA (somente modelo CWH11)

Durante o enchimento, o jato de água é acionado para ajudar a molhar as roupas, melhorando o cuidado com os artigos.

IMPORTANTE

Após o término do enchimento, o spray d'água permanece escorrendo por alguns segundos para esvaziar seu sistema. Esta é uma característica normal do produto.

CICLO EDREDOM

Para edredons, sempre utilize o nível 4 (alto) de água e considere o nível **muito sujas** indicado no copo dosador para abastecimento do sabão em pó. Utilize este programa para lavar apenas edredom de **solteiro**. Antes de lavar verifique a indicação na etiqueta do artigo permitindo a lavagem à máquina.

⚠️ ADVERTÊNCIA

Risco de Choque Elétrico

Retire o plugue da tomada antes de efetuar qualquer manutenção do produto.

Recoloque todos os componentes antes de ligar o produto.

Não seguir estas instruções pode trazer risco de morte ou choque elétrico.

LIMPEZA INTERNA DA LAVADORA

A cada 2 meses, faça a limpeza interna da Lavadora seguindo os 4 passos abaixo:

1. Certifique-se de que não exista nenhuma peça de roupa no interior da Lavadora.
2. Coloque 1/2 litro de alvejante (água sanitária) diretamente no cesto.
3. Faça a seguinte seleção no painel:
 - Nível 4 de água;
 - Programa Rápido economia de energia;
4. Deixe a Lavadora realizar o programa completo de lavagem.

Eventualmente, o interior do agitador poderá ficar com resíduos de sujeira da lavagem, o que não prejudica a lavagem das roupas ou a durabilidade do produto. Se desejar remover a sujeira, não utilize objetos cortantes e nunca coloque a mão no interior do agitador.

LIMPEZA DO DUAL DISPENSER

O Dual Dispenser está localizado no agitador do produto dentro do cesto. Limpe o dispenser semanalmente para que a sua eficiência seja mantida.

1. Remova o dispenser segurando pelas laterais e puxando-o para cima.
2. Lave-o em água corrente.
3. Caso observe resíduo de sabão e/ou amaciante, use uma escova com cerdas macias para limpá-lo.
4. Depois de limpar o dispenser coloque-o novamente no agitador da lavadora, segurando pelas laterais, e certifique-se que foi encaixado corretamente (você ouvirá um clique).

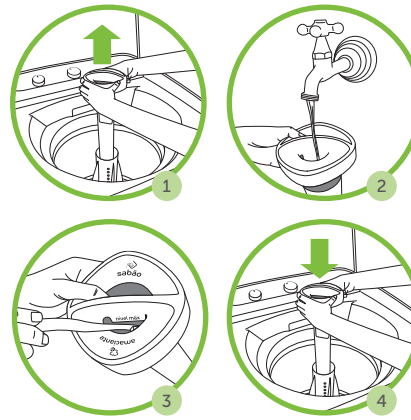
IMPORTANTE

É característico e natural do produto encontrar um resíduo de amaciante no fundo do Dual Dispenser no final do ciclo.

LIMPEZA EXTERNA DA LAVADORA

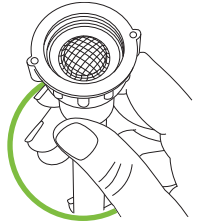
Para não danificar e aumentar a vida útil da sua Lavadora:

- Limpe a tampa semanalmente, evitando acúmulo de resíduos. Nunca utilize limpa-vidros para não danificar o material utilizado na Lavadora.
- Use sabão neutro, aplicado com um pano macio. Nunca utilize álcool, removedores ou substâncias abrasivas, principalmente na tampa, pois poderá ocorrer uma reação química, danificando a Lavadora.



LIMPEZA DA TELA-FILTRO DA MANGUEIRA DE ENTRADA

Sujeiras da rede de água da residência podem se depositar na tela-filtro da mangueira de entrada ocasionando uma diminuição na velocidade e na quantidade de água que entra na Lavadora, fazendo com que ela demore para encher. Para limpar a tela-filtro da mangueira de entrada, desrosqueie a mangueira da torneira e utilize uma escova para limpar a tela.



IMPORTANTE

Mantenha a tela-filtro na mesma posição que veio de fábrica. Nessa posição, evita-se que impurezas presentes na água obstruam o filtro.

IMPORTANTE

Não utilize jatos de água ao limpar a sua lavadora, para não danificar os componentes elétricos, o que pode acarretar em curto-circuito ou incêndio.

SOLUÇÃO DE DÚVIDAS

Dúvida	Possível causa	Solução
Painel piscando		
Luz da posição desligar/ligado (CWB08 e CWB09) ou ligado (CWH11) piscando de forma contínua.	Sobretensão. Produto conectado a uma tensão superior à tensão nominal do produto.	Verifique se a tensão da tomada é compatível com a tensão da Lavadora.
Luz da posição desligar/ligado (CWB08 e CWB09) ou ligado (CWH11) piscando – pisca 2 vezes, para 2 segundos.	Tempo de enchimento excedido. Tempo de drenagem excedido.	Verifique se a pressão de água está de acordo com a pressão especificada no Manual do Produto. Verifique se a mangueira de drenagem está obstruída ou em uma altura maior do que a especificada no Manual do Produto.
Luz da posição desligar/ligado (CWB08 e CWB09) ou ligado (CWH11) piscando – pisca 3 vezes, para 2 segundos.	Tempo de drenagem excedido.	Verifique se a mangueira de drenagem está obstruída ou em uma altura maior do que a especificada no Manual do Produto.
Luz da posição desligar/ligado (CWB08 e CWB09) ou ligado (CWH11) piscando – pisca 3 vezes, para 2 segundos.	Programa Lavagem econômica com reutilização de água selecionado.	Para drenar a água e continuar o ciclo abra e feche a tampa.
Lavadora não solta água		
Lavadora não solta água.	Mangueira de saída de água está instalada acima de 1,20 m. Mangueira de saída de água dobrada. Programa lavagem econômica com reutilização de água selecionado.	Reveja as informações de instalação e posicione a mangueira na altura adequada. Desobstrua a mangueira. Para drenar a água e continuar o ciclo abra e feche a tampa.
Barulho/estalo		
Estalo.	Estalo quando a tampa é aberta ou no final do programa ou antes do início da centrifugação.	Barulho normal da Lavadora (estalos normais).
Barulho atrás da Lavadora.	Mangueira batendo no gabinete.	Barulho normal da Lavadora.
Lavadora trepidando.	Lavadora não está nivelada Carga desbalanceada.	Nivele os pés da Lavadora. Abra a tampa e arrume suas roupas ao redor do cesto, distribuindo-as uniformemente.
Barulho intermitente antes de iniciar o enxágue e a centrifugação.	Barulho da eletrobomba de drenagem.	Antes do início do enxágue e da centrifugação a bomba retira a água da Lavadora gerando um barulho intermitente característico e normal do produto.
Agita e para		
Agita e para.	Característica do programa de lavagem.	Característica normal do produto. Tanto no molho, quanto na lavagem e no enxágue, ocorrem agitações curtas e pausas.
Agitação lenta		
Agitação lenta.	A Lavadora tem três velocidades de agitação, que varia de acordo com o programa escolhido.	A lavadora possui 3 tipos de movimentação: a agitação normal, rápida e delicada. O programa panos de limpeza possui uma agitação mais rápida, e o edredom uma agitação mais lenta.
Não centrifuga		
Demora para iniciar o enxágue e a centrifugação.	Produto drenando a água antes da centrifugação e enxágue.	A centrifugação inicia-se aproximadamente 6 min. após o esvaziamento total da Lavadora.
Roupas molhadas.	Centrifugação com roupas de tecido sintético ou impermeáveis junto a outros tecidos (ex. algodão).	Prefira lavar diferentes tecidos em diferentes lavagens. Alguns tecidos agem como uma barreira para a extração de água de outras peças, saindo mais molhadas.
Manchas amareladas ou com cor de ferrugem		
Manchas amareladas ou com cor de ferrugem.	Abastecimento de água.	Verifique se a água que sai da torneira está amarelada utilizando um pano branco.
Resíduo de amaciante.	Amaciante muito viscoso.	Dilua o amaciante na proporção 1/2 amaciante e 1/2 água. Nunca dilua com mais água que amaciante.
Não houve dispensamento de sabão em pó.	Abastecimento dos insumos em local inapropriado.	Lave em água corrente para a remoção total dos resíduos e garanta o abastecimento dos insumos no local indicado.
Cesto abaixando		
Cesto abaixando.	Característica do produto.	Quando a Lavadora começa a encher de água, as peças de roupa molham fazendo com que o cesto abaixe. Este comportamento da Lavadora é normal.

Dúvida	Possível causa	Solução
Bolinhas de sujeira ou Manchas		
Bolinhas/manchas pretas ou cinzas com aspecto oleoso.	Quantidade de sabão inadequada. Programa inadequado. Amaciante muito viscoso.	Seguir recomendações de quantidade de sabão deste Guia Rápido de Uso. Quanto mais suja a roupa, mais intenso deve ser o programa de lavagem. Se o amaciante que você costuma usar for mais viscoso, procure diluí-lo em água, respeitando a quantidade máxima de 90 ml.
	Muito amaciante.	Não ultrapasse a quantidade máxima de amaciante 90 ml (2 tampas), caso contrário, o amaciante será dispensado nas roupas antes do momento adequado.
	Falta de limpeza interna da Lavadora.	A cada 2 meses, faça a limpeza interna da Lavadora seguindo as orientações deste Guia.
Dual Dispenser		
Resíduo de amaciante.	Amaciante muito viscoso. É característico e natural do produto encontrar um resíduo de amaciante no fundo do dispenser no final do ciclo.	Dilua o amaciante na proporção 1/2 amaciante e 1/2 água. Nunca dilua com mais água que amaciante. Caso observe resíduo de amaciante, use uma escova com cerdas macias para limpá-lo.
Não houve dispensamento de sabão em pó.	Abastecimento dos insumos em local inapropriado.	Lave em água corrente para a remoção total dos resíduos e garanta o abastecimento dos insumos no local indicado.

Caso o botão seja removido, para recolocar, siga os seguintes procedimentos:

1. Gire o selector até o chanfro ficar na horizontal e apontado para baixo.
2. Insira o botão com a seleção indicando o programa **roupas escuras sujas**.

DADOS TÉCNICOS

Modelo	CWB08A	CWB09A	CWH11A
Dimensão e peso sem embalagem			
Tampa fechada (pés na máxima) (A x L x P)	101 x 58 x 60 cm	101 x 58 x 60 cm	101 x 58 x 60 cm
Tampa aberta (pés na máxima) (A x L x P)	130 x 58 x 60 cm	130 x 58 x 60 cm	130 x 58 x 60 cm
Peso	29,4 kg	29,4 kg	32 kg
Consumo máximo de energia¹			
127 V	0,25 kWh	0,25 kWh	0,34 kWh
220 V	0,23 kWh	0,26 kWh	0,34 kWh
Consumo máximo de água¹			
127 V / 220 V	108 litros	103 litros	124 litros
Capacidade de roupa seca²			
	8 kg	9 kg	11 kg
Tensão			
	127 V~ / 220 V~	127 V~ / 220 V~	127 V~ / 220 V~
Varição de tensão admitida			
	106 a 132 V~ / 198 a 242 V~	106 a 132 V~ / 198 a 242 V~	106 a 132 V~ / 198 a 242 V~
Centrifugação³			
	750 rpm	750 rpm	750 rpm

¹ Programa Panos de limpeza / Nível 4 de água

² A capacidade nominal (8 kg, 9 kg e 11 kg) é declarada com base em uma carga de roupas específica para testes. Esta carga é composta por diferentes artigos, cujas características são especificadas pela Portaria do Ministério do desenvolvimento, Indústria e Comércio Exterior – MDIC, nº 185. Para um bom desempenho da sua Lavadora, o volume das roupas também deve ser considerado, pois existem certos tipos de artigos que, apesar de leves, são volumosos e podem ficar abaixo da capacidade nominal declarada (por exemplo: tecidos sintéticos de modo geral e artigos com enchimento de espuma).

³ Com a Lavadora abastecida com carga e voltagem nominal.